

Všední dům **S NEVŠEDNÍ REKONSTRUKCÍ**

Pražské sídliště Invalidovna patří k nejstarším v Praze. Jednou z jeho výjimečností jsou některé domy, které zde vznikly v rámci experimentální akce. Ačkoliv byly postaveny panelovou technologií, jsou tyto budovy i byty v nich v některých aspektech odlišné od panelových domů, se kterými se obvykle setkáváme, postavených s využitím běžných typových soustav. Dům, kam jsme byli pozváni, patřil – upřímně řečeno – k běžnému standardu, ale byt, který jsme zde měli možnost navštívit, jako by pocházel z jiného světa.

Prostor kuchyně byl oproti původnímu stavu zkrácen zhruba o metr. Menší kuchyň, která je propojena s obývací částí, je pro běžné vaření zcela dostačující a uživatele nijak neomezuje. Když už jsme nahlédli do kuchyně – osvětlení pracovní plochy zajišťují pásky svítivých diod, upevněné na spodní hraně horních skříněk.



Budova má několik vstupů, které jsou v některých podlažích průchozí. Výtah je umístěn pouze v centrální části, chodby a schodiště ve zbývajících vchodech jsou velmi úzké a odkázané na umělé osvětlení. Sečteno – ze společných prostor domu rozhodně nejsme uneseni.

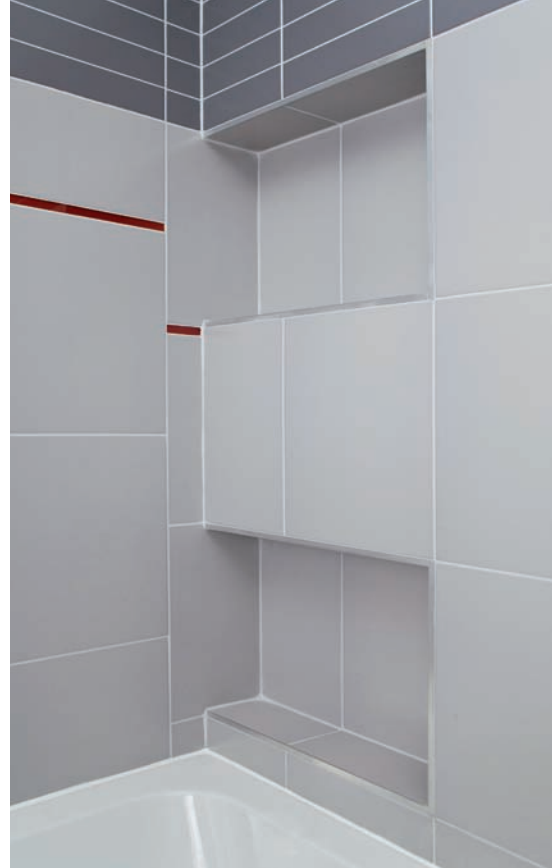
O to větší překvapení přichází poté, co nám majitel otevře dveře svého bytu. Již vstupní část nás nutí přehodnotit dosavadní dojem. Příjemné denní světlo je sice zásluhou dispozičního řešení, ale na všem ostatním je vidět

promyšlený rukopis a jasný názor na styl bydlení.

BUDU TADY BYDLET!

Koupě nemovitosti může být i dobrou investicí. Tak také původně smýšlel majitel tohoto bytu, který ale v každém případě vyžadoval rekonstrukci. Když se v rámci úvah a projektu začala rýsovat jeho nová podoba, rozhodl se majitel ponechat si jej pro vlastní bydlení. Rekonstrukce pouze mírně upravila svůj cíl – už nešlo pouze o standardní kvalitu, odpovídající současné

- ▼ Nové rozvody vody bývá často nutné řešit přízdívkou. Ta je obvykle ukončena v takové výšce, abychom ji mohli využít pro odkládání věcí kolem vany. V tomto případě však byla vytažena až ke stropu, zčásti i proto, aby skryla nevzhlednou dvojici trubek u stěny. Díky tomu vznikly dvě niky, které mohou sloužit jako odkládací prostor. V koupelně se s podobným řešením nesetkáváme často, je ale bezesporu efektní. ▶



REKONSTRUKCE

- ▶ Zvýšená část koupelny, která začíná na úrovni vany, je určena pro takzvaný „mokrý“ provoz. Při přípravě projektu se předpokládalo, že kvůli zcela otevřené sprchové nico zde bude výrazně více morko, než bývá obvyklé – proto je pod dlažbou v této části umístěno podlahové vytápění, aby povrch rychleji osychal. Podlaha v nice má mírný spád směrem k odtokovému žlábků a jak běžný provoz potvrdil, je to zcela dostačující řešení.



úrovni bydlení, ale o splnění představ budoucího uživatele bytu.

S JASNĚ ČITELNÝM STYLEM

Vzhled bytu nezapře rukopis svého majitele, který se pohybuje v oblasti informačních technologií. Z jasně zadaného cíle neustoupil ani o krok. Zvolené materiály, barevnost a řešení vtiskly bytu nekompromisní styl. Jeho podobu výrazně ovlivnil výběr obkladů a podlahy. Majitel zvolil dva základní materiály, u nichž si přesně vybral z široké škály struktur a odstínů.

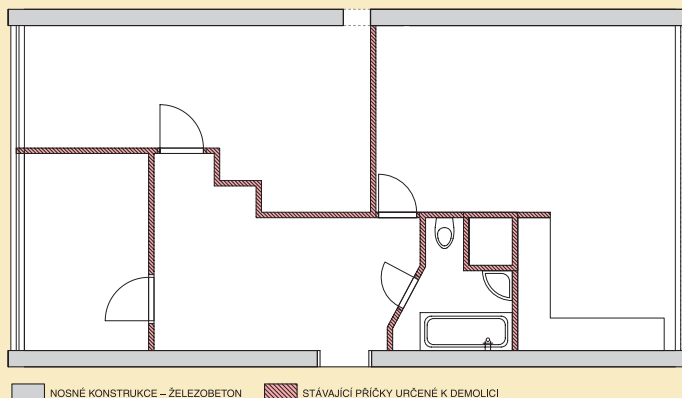
Dominantní roli v bytě převzala antracitově šedá. Ve vstupní části bytu je v této barvě položena dlažba ve formátu 45 × 45 cm a antracitová šed' převládá také v koupelně, kde našel své místo keramický obklad z mimořádně zdařilé série Concept značky Rako. Přesto místnost nepůsobí tmavě. Obklad v kombinaci antracitové a béžové ozvláštňují vsazované úzké

- ▶ Úpravou dispozičního řešení získala především koupelna. Ke cti autora projektu nutno dodat, že se nespokojil jen se zvětšením prostoru, ale vnesl do koupelny řadu zajímavých řešení, včetně jasného členění prostoru. Jedním ze základních prvků je i dobrá volba stylu obkladu. Série Concept značky Rako obsahuje několik odlišných prvků, které umožňují zajímavé a méně tradiční vzájemné kombinace.



PŮVODNÍ STAV

Původně čtyřpokojový byt je vměstnán na 70 m². Předchozí vlastník před několika lety provedl rekonstrukci, při které spojil dva pokoje dohromady, čímž dispozici změnil z 4 + kk na 3 + kk. Další úprava, při které propojil koupelnu s toaletou, je však u této velikosti bytu nepřipustná a odporuje stavebnímu zákonu. Současnému majiteli ale velmi vyhovoval dostatek denního světla – není mnoho panelových bytů, které jsou umístěny tak, aby okna místností mohla směřovat hned na tři světové strany, které jsou zároveň všechny osluněné.



tmavě červené skleněné proužky. Celek vypadá velmi atraktivně, přitom svou stylovou čistotou a skladbou barevnosti nechává vyniknout eleganci tvarů sanitárního vybavení. Ve stejném stylu je řešena i sousedící toaleta.

Totožný tmavě šedý obklad byl použit i pro obložení zadní stěny kuchyňské sestavy, která je, jak jinak, také v tmavě šedém provedení. Jednolitou tmavou plochu rozbíjí světlá pracovní deska v dezénu evokujícím umělý kámen.

Protiváhu chladné tmavé barvě obkladů a dlažby tvoří laminátová podlaha, která je položena ve všech míst-

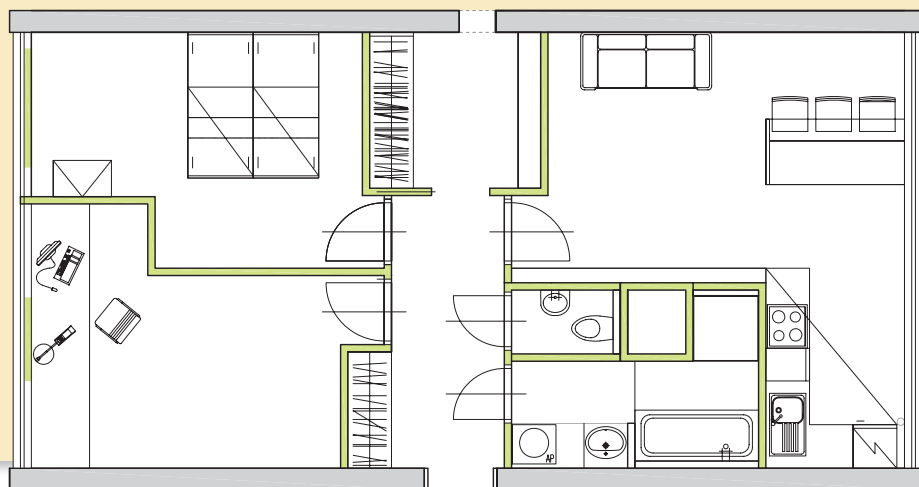
Jednou z vůdčích barev tohoto bytu je antracitová šedá a její odstíny. Živost a kontrast vnáší struktura dveří v tmavším ořechu a dekor laminátových podlah.



STAV PO REKONSTRUKCI

Nový majitel se rozhodl obnovit původní rozdělení bytu na čtyři místnosti a kuchyňský kout. Důraz byl kladen na velikost koupelny, která mírně ukrojila ze sousedící kuchyně, kam se přesto pohodlně vešla dostatečně velká kuchyňská

sestava. Své místo dostala zpět samostatná toaleta. Úpravy v poměrech velikostí některých místností vycházely z předem daného budoucího způsobu využití. S novou podobou bytu je jeho majitel zcela spokojený. Za nejdůležitější pro rekonstrukci považuje mít již předem vše promyšlené a vědět, k čemu a jakým způsobem budou jednotlivé místnosti bytu sloužit. Efektivnímu využívání celého bytu pak nevádí ani malé rozměry místností.



NOSNÉ KONSTRUKCE - ŽELEZOBETON

NOVÉ POSTAVENÉ PŘÍČKY

nostech s výjimkou vstupní části bytu, koupelny a toalety. Pro kontrast byla zvolena světlejší podlahová krytina s dynamickou kresbou – Ocean-Teak ze série Classic značky Parador.

Neprávem opomíjeným prvkem vybavení bytu, který ale také umí do stylu bydlení hlasitě promluvit, jsou dveře. Majitel si vybral dveře bezfalcové v dekoru tmavšího ořechu, opět s výraznou kresbou.

CO MŮŽE BYT DNES NABÍDNOUT?

I když jsme se hned zpočátku věnovali materiálům a barvám, které jsme po vstupu do bytu vnímali jako první, základní podmínkou funkčnosti každého bytu je správná dispozice. Při hledání vhodného řešení spolupracoval majitel s architektem Josefem Mackem, kterého znal již dříve. Výsledkem byl projekt, který sliboval, že bydlení bude bezebytku splňovat požadavky svého vlastníka.

Byt měl původně dispozici 4 + kk, předchozí majitel zde však provedl několik úprav. Jednou z nich bylo spojení dvou místností v jednu větší, čímž vznikl byt 3 + kk. Nyní však bylo rozhodnuto o návratu k původnímu členění na čtyři obytné místnosti a kuchyňský kout.

Protože obytná plocha celého bytu je jen 70 m², jsou pokoje menší, než bývá u většiny panelových bytů obvyklé. „Přesto jsem nechtěl žádné místnosti spojovat. Dříve jsem bydlel v pronájmu s více spolubydlícími a měl jsem dostatek příležitostí si vyzkoušet, jak důležité je, aby měl každý v bytě své soukromí – zkrátka možnost zavřít za sebou dveře,“ vysvětluje majitel bytu.

KDYŽ SE BYT PROMĚNIL VE STAVENIŠTĚ...

„Protože byl tento panelový dům postaven v rámci experimentálního projektu, čekalo na nás v průběhu rekonstrukce více překvapení, než bývá obvyklé. Při výstavbě byly použity netypické dutinové stěnové panely a neobvyklá skladba podlah se škvá-

rovou vrstvou. Protože jsme podlahy dělali kompletně nové, včetně podkladových vrstev, bylo nutné veškerou škváru vybrat a odvozit,“ vzpomíná na jednu z neočekávaných situací Martin Klíma ze společnosti Nabastav, která rekonstrukci bytu prováděla.

Dům ale nabídl i některé přednosti. Pro nové dispoziční řešení bytu bylo důležité, že bylo možné vybourat kompletně všechny vnitřní stěny, protože nosné byly pouze obvodové zdi. V jednu chvíli tak bylo možné vidět místo bytu jeden velký sedmdesátimetrový prostor.

Nové stěny byly postaveny z pórobetonu, což je při rekonstrukcích panelových bytů nejběžněji používaný materiál. Konstrukci staticky zatíží méně než cihla, a protože jednotlivé bloky mají větší rozměry, postupuje stavba rychleji. Pórobeton je také vhodným materiálem pro přízdívky pro nové rozvody vody a odpadu v koupelně a na toaletě. Tvárnice z pórobetonu se navíc snadno řežou na přesné rozměry, což práci usnadňuje,“ upozorňuje Martin Klíma dále.

Každá takto rozsáhlá rekonstrukce představuje pro majitele bytu nema-

S dřevěnými deskami se v koupelně setkáváme většinou jako se součástí usazení umyvadla. Zde si ji majitel pořizoval samostatně a na míru. Deska je uchycena pomocí dvou konzolí, upevněných ve stěně. Masivní vzhled právem přitahuje pozornost, v první řadě se ale jedná o velmi praktickou součást koupelny, která poskytuje skutečně nebývale velkorosý prostor nejen pro odkládání, ale i pro zakrytí horní části pračky. Ta díky tomu na rozdíl od většiny jiných koupelen vůbec nepřekáží a nenarušuje celkový vzhled.





Ruční sprcha je při sprchování praktickým pomocníkem, pravou rozkoš ale přináší velký talíř nad vaší hlavou. Kdo jednou vyzkoušel tento téměř autentický proud deště ze sprchového programu Hansgrohe, začne si sprchování teprve užívat.

lou zátěž. Je pochopitelné, že v průběhu realizace může dojít k nepředvídaným situacím, ale pokud spolu obě strany aktivně komunikují, je vždy možné najít vyhovující řešení. V případě této rekonstrukce probíhala spolupráce velmi dobře. Majitel bytu měl od začátku zcela jasnou představu o požadovaném výsledku, což je důležitá podmínka pro jednoznačnou a rychlou domluvu se stavební firmou.

„Důležité ovšem je, aby stavebníci byli opravdu profesionální. V případě firmy Nabastav rekonstrukce postupovala hladce a nenastaly žádné problémy. Pokud se vyskytlo něco neočekávaného, bylo to rychle vyřešeno,“ chválí majitel bytu a spokojeně se rozhlíží kolem. Víc už ani dodávat nemusí, je na první pohled vidět, že je s výsledkem spokojen.

V KOUPELNĚ SE URČITĚ ZDRŽÍME

V rámci předchozí částečné rekonstrukce bylo vybouráno také umakartové jádro. Předchozí majitel koupelnu ani toaletu nezvětšoval, ale aby poskytl více místa, spojil je dohromady.

„Společná koupelna s toaletou, pokud se v bytě nenachází druhé samostatné WC, je v bytě 4 + kk nepřijatelná. Kdyby rekonstrukce původního majitele byla provedena v souladu se stavebním zákonem a bylo k ní vydáno stavební povolení, nikdy by nebylo možné získat souhlas s úpravami v této podobě,“ upozorňuje Martin Klíma.

„I v případě, že by to bylo z pohledu stavebního úřadu v pořádku, stejně bych v rámci rekonstrukce chtěl vrátit zpět samostatné WC a koupelnu,“ konstatuje současný vlastník bytu.

Důležitá byla také velikost koupelny a toalety. Hledání možností, jak je zvětšit, bývá jeden z největších problémů, které rekonstrukce panelových bytů provází. Čelní stěna toalety a koupelny byla mírně posunuta směrem do chodby, kde ale přesto zůstalo dostatečně velké místo pro pohodlnou předsíň. Nová koupelna také zhruba o metr zkrátila sousedící kuchyň. Její výsledné rozměry můžeme v rámci panelákových bytů označit za luxusní.

Kromě nadstandardní velikosti nabízí nyní koupelna i několik neobvyklých řešení. Hned vpravo nás zaujme

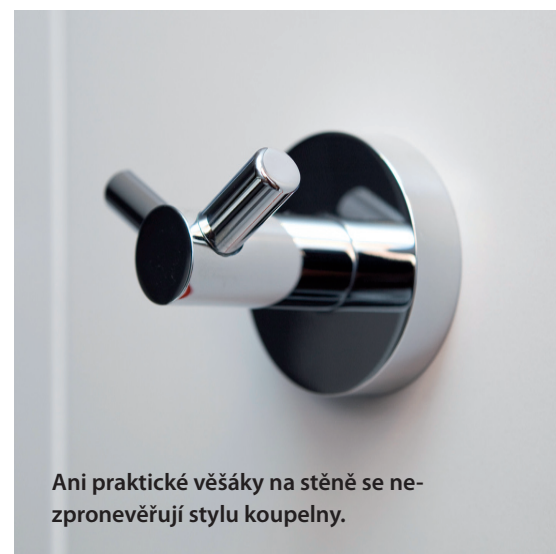
masivní, na zakázku vyrobená dřevěná deska, do které je osazeno designové zápuštěné umyvadlo od firmy Perfecto design. Výsledkem tohoto spojení je nejen efektivní kontrast bílé sanitární keramiky a masivní plochy s tmavou kresbou dřeva, ale i velký prostor pro odkládání. Pod deskou je umístěna i pračka, která tak v koupelně nikde nepřekáží.

„Všichni výrobci nabízejí desky současně s umyvadly. Měl jsem ale svou představu. Dlouho jsem nemohl najít firmu, která by nabízela masivní desky na míru, které by ovšem splňovaly podmínky odolnosti proti vlhku. Velký výběr a naprosto bezproblémové jednání jsem našel ve společnosti Chameleon design,“ doporučuje majitel bytu.

CO V KOUPELNĚ BĚŽNĚ NENAJDEME

Chválou nevšední desky a designového umyvadla ale naše exkurze v nové koupelně zdaleka nekončí. To nejzajímavější nás teprve čeká. Konec desky totiž vymezuje také konec „suché zóny“. Nepřehlédnutelnou hranicí je i zhruba deseticentimetrový schod, kterým začíná „mokrý část“.

Ve zvýšené části koupelny je vpravo umístěna vana. Její jednoduchý a elegantní tvar velmi dobře zapadá do celkového pojetí. Za pozornost ovšem stojí i její umístění. Je usazena



Ani praktické věšáky na stěně se nezapronevěřují stylu koupelny.

v úrovni snížené „suché zóny“, takže když do ní z vyvýšené části koupelny vstupujeme, vnímáme ji jako zapuštěnou. Je až s podivem, o kolik snadněji se nám díky tomuto snížení do vany vstupuje.

„Mokrý zóna“ na vyvýšeném stupni ale nebyla navržena kvůli našemu pohodlí, i když je to bezesporu příjemná výhoda. Vlevo ve výklenku se totiž nachází místo pro sprchování a zvýšenou podlahou je veden odpad. Sprchový kout v jeho klasické podobě zde ale nehledejte – prostor tvoří otevřená nika bez jakýchkoliv dveří, v níž je umístěna velká hlavová sprcha, doplněná sprchou ruční. Mírný spád podlahy odvádí vodu k nerezovému odtokovému žlábků. Protože majitel bytu počítal s tím, že v okolí otevřeného sprchového koutu bude více mokro i mimo vymezený prostor, je v této zóně instalováno podlahové topení, aby dlažba rychleji osychala.

„Překvapilo mě, že uspořádání sprchové niky a mírný spád podlahy prakticky zabraňují, aby voda při sprchování vytékala mimo sprchovací prostor. Podlahové topení zatím nebylo ani jednou potřeba. Ani v této části koupelny nebylo mokro více, než by bylo při běžném sprchování,“ potvrzuje svou zkušenost majitel bytu.

I když to není na první pohled vidět, koupelna skrývá ještě jednu finesu. V rámci rekonstrukce zde byly připraveny kompletní audiorozvody pro kvalitní poslech hudby při relaxaci.

► Že je toaleta tak malá místnost, že pro ni není potřeba vymýšlet cokoliv více než obvyklý standard? Naopak – cítit se na WC příjemně je pro nás důležitější, než si uvědomujeme, a péče věnovaná detailům této místnosti se vyplatí. Příkladem může být originální řešení povinného přístupu do instalační šachty, která se nachází za klozetovou mísou. Nejsou zde žádná obvyklá dvířka a po uzavření přístupu do šachty naprosto splývá s okolním obkladem.

JAKÉ TO BYLO?

„Jestli mě to bavilo?“ zamýšlí se majitel bytu nad naší otázkou, jak si výběr vybavení a hledání nové tváře svého domova užíval. Vzápětí přiznává, že v tom určitě nehledal své naplnění. „Prostě jsem musel vybrat a rozhodnout, jak by to mělo být,“ říká stručně. „Nechtěl jsem, a ani jsem z časových důvodů nemohl, věnovat se tomu více.“

Výsledný dojem, kterým na nás byt v netypickém panelovém domě, zanechal, nás ale nenechává na pochybách, že jeho nová podoba výrazně převyšuje obvyklý standard. Možná to majitele bytu opravdu tak úplně nebavilo, možná měl i málo času.

Pak tedy závěrem můžeme konstatovat jediné – kéž by to i jiní, kteří se do rekonstrukce pouštějí, vyřešili stejně dobrým způsobem. ■

