

Chceme VÍCE PROSTORU!

Rekonstrukce bytu bývá obvykle zaměřena především na zlepšení technického stavu bytu a výměnu již dosluhujícího vybavení za nové, moderní. U řady dispozic panelákových bytů ale můžeme současně uplatnit i řadu velmi zajímavých nových řešení a dát prostoru zcela novou tvář. Ne náhodou se obě možnosti nejčastěji dotýkají koupelny, kuchyně a navazujících částí bytu.

S rekonstrukcí třípokojového panelového bytu v pražském Hloubětíně měli jeho obyvatelé velké plány. Byt po rodičích byl s dispozicí 3+kk dostatečně velký, přesto by ale přivítali některé změny.

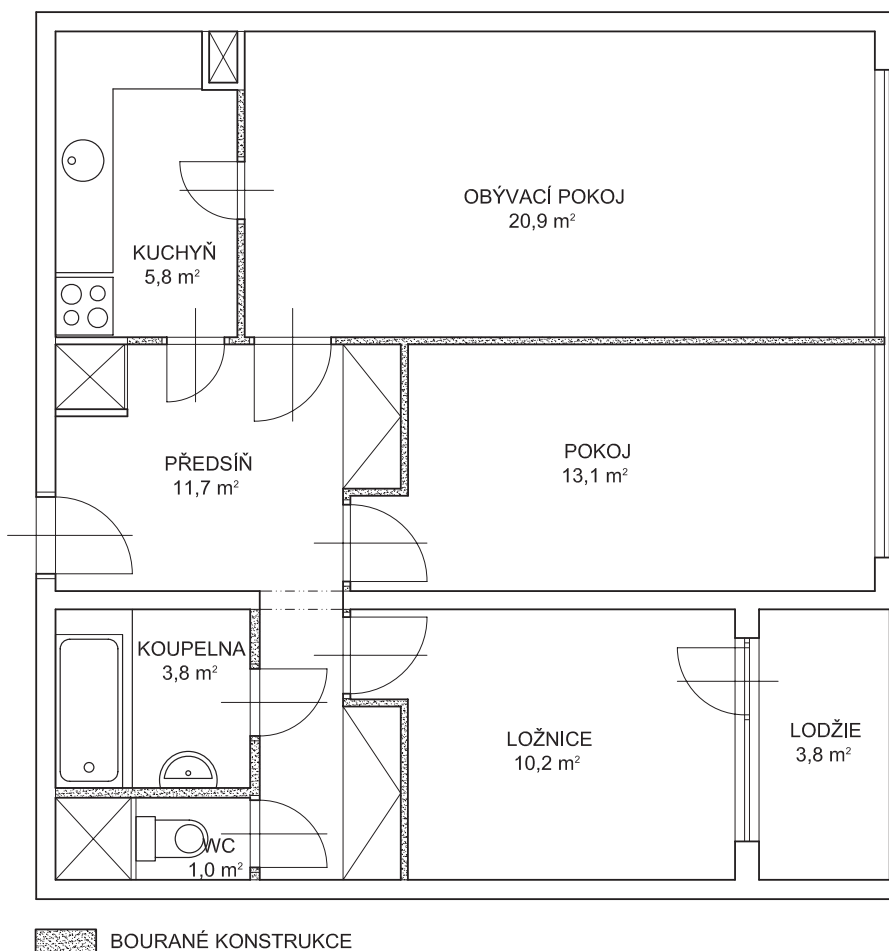
CÍLEM BYLO VÍCE PROSTORU

Co na současném stavu vadilo nejvíce? Původní umakartové jádro bylo již dříve vyzděno, takže tento stále ještě poměrně obvyklý problém majitelé bytu řešit nemuseli. Koupelna však bohužel zůstala stejně velká – nebo spíše stejně malá. Rekonstrukce, pro kterou se manželé rozhodli, měla proto za cíl jednak její zvětšení, jednak i vhodnější řešení kuchyně. Do té původně vedly dvoje dveře, což výrazně omezovalo možnosti jejího řešení i využití. Manželé navíc chtěli prostor prosvětlit a otevřít, aby působil vzdušněji. Proto měli v plánu rozloučit se hned s několika příčkami.

BEZ PŘÍČEK I DVEŘÍ

Ve svých požadavcích obyvatelé bytu výrazně upřednostňovali otevřený prostor, a to i za cenu, že se dispozice 3+kk změní na 2+kk, což by je, při případné výměně nebo prodeji bytu, mohlo znevýhodnit. Ve prospěch

▼ Původní stav bytu před rekonstrukcí



prostoru manželé plánovali spojení obývacího pokoje s jednou z ložnic, druhou ložnici ponechali uzavřenou pro dětský pokoj. Obývací prostor s kuchyňským koutem by tak dohromady získal 43 m².

DOHROMADY, NEBO ZVLÁŠŤ?

Protože po provedení těchto změn by byl byt veden jako 2+kk, bylo možné v této verzi počítat s propojením koupelny a WC. Důvodem bylo především přání majitelů bytu, aby i zde mohlo být co nejvíce místa. V této souvislosti je zajímavé srovnání s druhou verzí, která byla později realizována. I přes dílčí stavební úpravy v ní dispozice zůstává 3+kk, takže je podle stavebního zákona nutné ponechat koupelnu a toaletu odděleně. Nerozhoduje přitom, že v obou případech v bytě žije stejný počet osob.

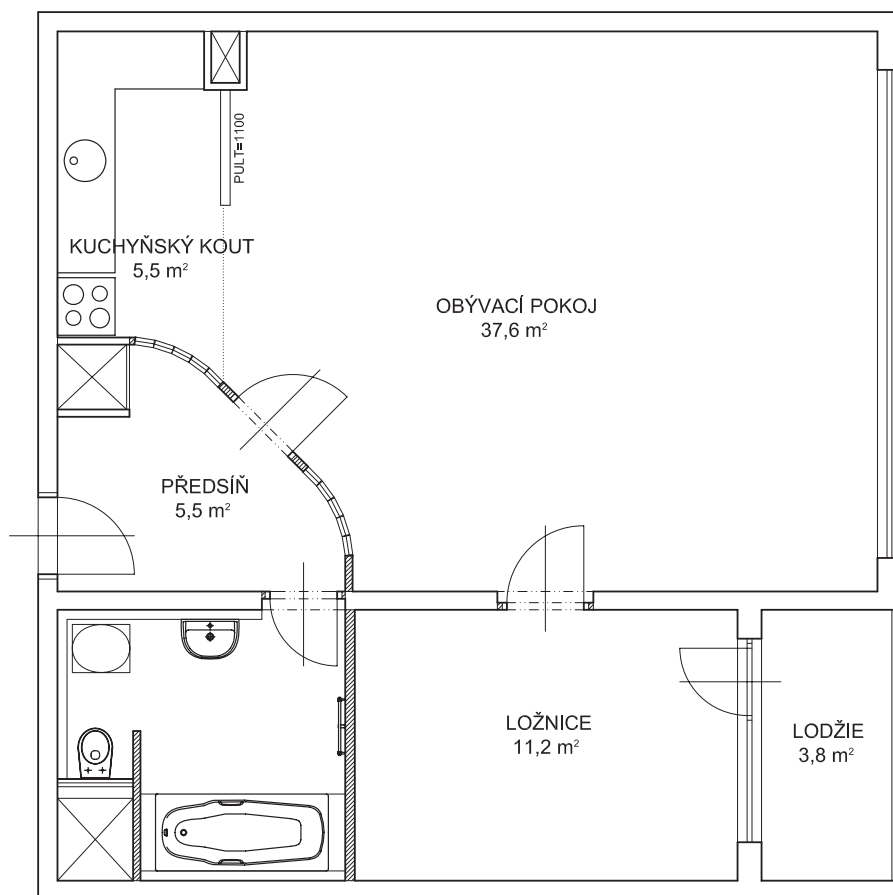
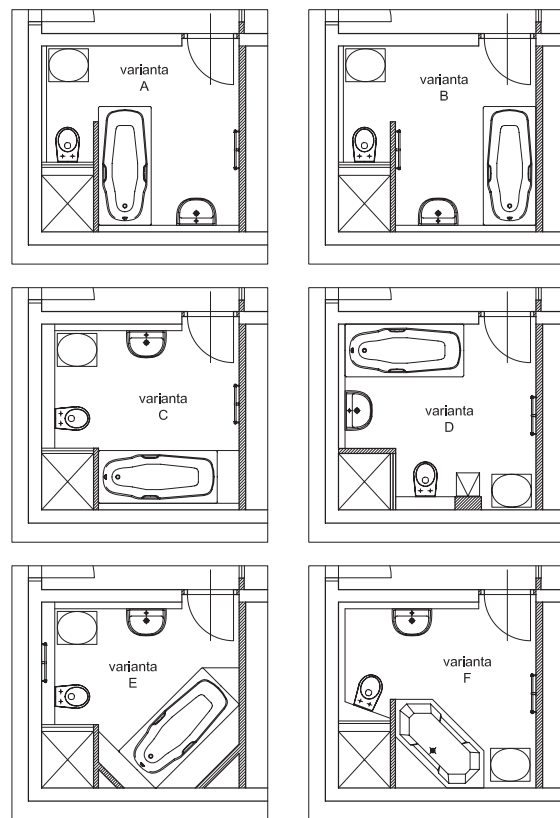
Aby bylo možné získat více místa pro koupelnu a toaletu i tehdy, když tyto dvě místnosti zůstaly oddělené, byl vchod přesunut blíže k předsíni. Toaleta by v tomto případě teoreticky mohla mít samostatné dveře, které by se však dostávaly do těsné blízkosti vstupu do bytu. Proto byla zvolena varianta, kdy se na toaletu vstupuje z koupelny a místnost je možné uzavřít posuvnými dveřmi.

Velkorysý prostor umožnil instalovat nadprůměrně velkou vanu. V případě potřeby by bylo možné použít také kombinaci vany standardnějších rozměrů a sprchového koutu, nebo zvolit moderní sprchovou niku – vymezený prostor, který je standardně obložen a uzavřen sprchovými dveřmi. V dlažbě je odtok a nepoužívá se vanička. Výhodou je velmi snadné čištění a možnost větších či atypických rozměrů.

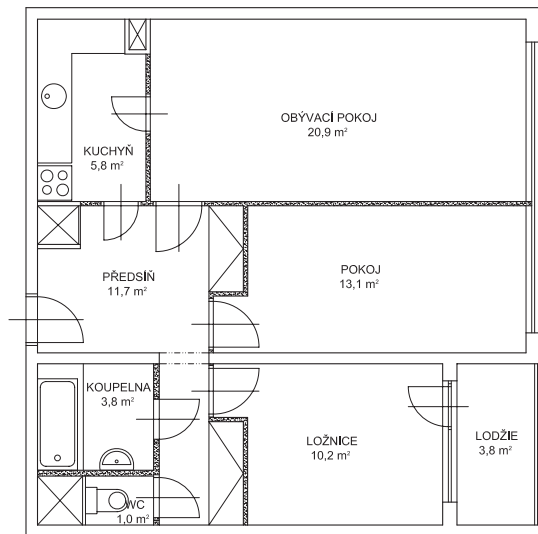
NESOUHLAS SI VYNUTIL ZMĚNY

Projekt, který stavební společnost Nabastav podle představ mladých manželů vypracovala, bez problémů prošel schválením na příslušném

- ▶ Možnosti řešení koupelny
- ▼ Jak získat maximum prostoru? Novým řešením a upravenými vstupy mohla být odstraněna většina průchozích prostor. Z půdorysu bytu maximum prostoru získala otevřená obytná část – včetně kuchyňského koutu a po spojení se sousedním pokojem má přes 40 m². O luxusním prostoru můžeme hovořit i u koupelny s výměrou 7,6 m². Originálním prvkem je oblouková luxferová stěna, která přináší denní světlo do předsíni. Ačkoliv je koupelna spojena s toaletou, vizuálně ji odděluje polopříčka. Úpravami byl byt 3+kk změněn na 2+kk. Tato varianta nebyla realizována.



stavebním úřadě. Jednalo se o verzi, kdy z bytu 3+kk vznikne odstraněním některých příček byt 2+kk.



Ačkoliv manželé mají byt v osobním vlastnictví, většinovým podíl v domě vlastní bytové družstvo, které s navrhovanou změnou nese souhlasilo. I když byl projekt a stavební úpravy doloženy statickými posudky, družstvo své rozhodnutí nezměnilo. Proto muselo dojít k úpravám, které umožnily nezbytný souhlas bytového družstva s rekonstrukcí získat. Z pohledu majitelů bytu došlo ke kompromisu, který sice zcela nesplňuje původní představy a nevyužívá zcela možnosti bytu, přesto však přinese bydlení s větším komfortem.

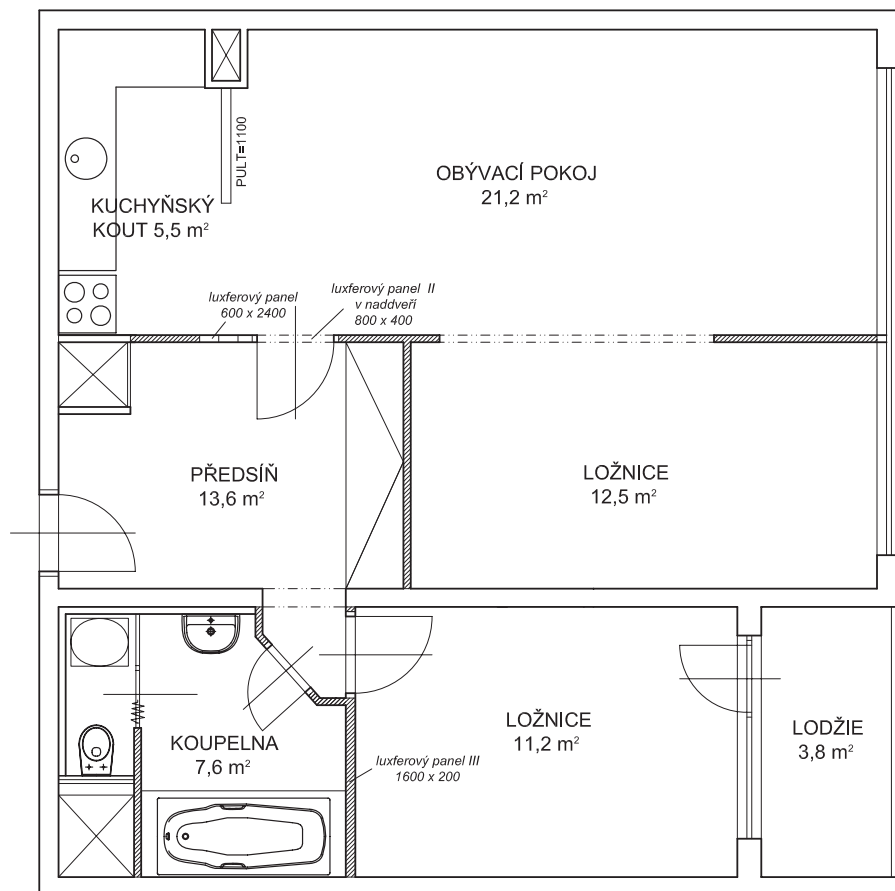
◀ Původní stav bytu před rekonstrukcí

LUXFERY PRO EFEKT I SVĚTLO

Projekt počítal s několika zajímavými prvky. Za zmínku stojí především využití luxfer jako plnohodnotného stavebního prvku. Průsvitná oblouková stěna měla v původní velkorysé verzi jednoho velkého obytného prostoru sloužit jako předěl mezi obytným prostorem a před síní. Luxferové tvárnice patří v současné době k velmi oblíbeným interiérovým prvkům. Lze z nich postavit jak kompletní stěnu, tak i částečný předěl či pult.

Také zde, kromě efektního pohledu, mělo využití luxfer za cíl oddělit vstupní část bytu od obytné zóny, ale současně přivést denní světlo až ke vstupním dveřím, což je v běžných bytech vždy problém. Ve finální podobě projektu byla z luxfer vytvořena alespoň část stěny oddělující před síň od obývacího prostoru. Dalším místem, kde se v tomto bytě se skleněnými tvárnici můžeme setkat, je luxferový panel ve stěně mezi ložnicí a koupelnou, která by jinak byla odkázaná výhradně na osvětlení umělé.

Dispoziční změny projekčně zpracovala společnost Nabastav, s. r. o., zabývající se komplexními realizacemi rekonstrukcí panelových bytů. ■



◀ Realizovaný návrh zachovává původní členění bytu 3+kk. Na splnění požadavku manželů na více prostoru v obývací části se nejvíce podílí vybouraná příčka, původně oddělující kuchyňskou část. Obývací pokoj a původní ložnici nyní spojuje široký vstup, který by případně mohl být uzavíratelný některým z posuvných systémů. Protože se do tohoto pokoje nyní nevstupuje z před síně, je zde navržen velký úložný prostor. Zkosená stěna se vstupem do koupelny umožnila zachování původních dveří do protějšího pokoje i výrazné zvětšení koupelny s toaletou, pro které už nejsou třeba boční vstupy. Toaleta s možností uzavření je netradičně umístěna uvnitř koupelny.